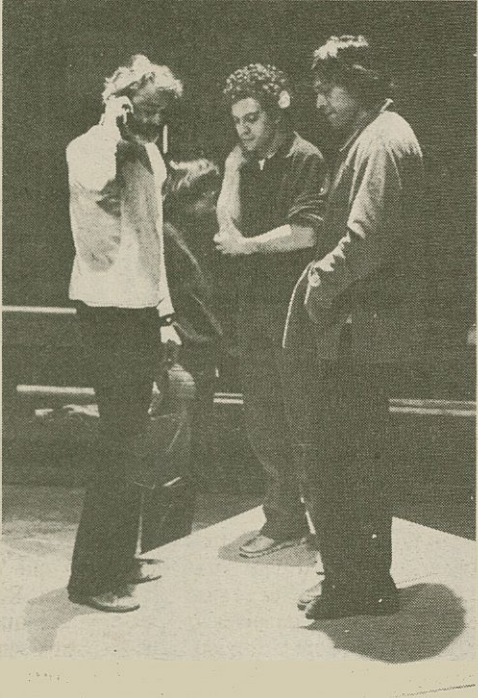


Tres fotografies que recullen diversos moments del Lliure: al costat d'aquestes línies, Puigserver, Pasqual i Flotats en un assaig de 'La vida del rei Eduard II d'Anglaterra'. A la dreta, la companyia va presentar 'L'heroi' al festival alemany de Karlsruhe. A baix, Antoni Sevilla i Rosa Nicolás durant la representació de l'òpera 'La flauta màgica', de Mozart



Dotze anys fecunds d'història d'una sala que troba la identitat en el seu origen

AVUI BARCELONA
El Teatre Lliure va néixer el dia 1 de desembre del 1976 amb l'estrena de l'espectacle *Camí de nit*, sobre text de Lluís Pasqual, que també va dirigir la producció.

Abans d'aquell dia hi havia hagut un procés dur i al mateix temps il·lusionat significat en la creació d'una cooperativa i en la tasca de condicionament del local cedit en lloguer per la Cooperativa la Lleiàlta.

L'equip del Lliure es vertebrava a redós de tres directors: Fabià Puigserver, Lluís Pasqual i Pere Planella, a més d'un equip d'actors en què hi figuraven Carlota Soldevila, Anna Lizaran, Muntxa Alcañiz, Imma Colomer, Fermí Rexach, Domènec Reixach i Antoni Sevilla. La primera temporada va oferir tres espectacles més. *Ascensió i caiguda de la ciutat de Mahagonny*, de Bertolt Brecht, amb direcció de Fabià Puigserver; *La cacaia verda*, d'Arthur Schnitzler, amb direcció de Pere Planella; i *Leonci i Lena*, de Georg Büchner, dirigida per Lluís Pasqual.

En aquells moments les representacions s'oferien només tres dies a la setmana, fins que ben aviat l'acollida del públic va ampliar aquest ventall fins a arribar a la programació setmanal completa.

El Lliure constituïa un intent de convertir en normalitat professional allò que fins aleshores havia estat la tasca del teatre independent. Els pressupòsits del Lliure es reduïen a aquests punts: Teatre estable, voluntat de funció pública, idea de teatre per a tothom, disponibilitat d'espai propi, ser centre autònom de producció, ser societat cooperativa i finalment idea de servei públic amb gestió privada. Tots aquests principis es mantenen vigents.

Les temporades posteriors van oferir muntatges interessants al públic català, com la descoberta d'un Shakespeare —*Titus Andronicus*—, que va dirigir Fabià Puigserver. També cal destacar la incorporació al Lliure de Josep Maria Flotats en el muntatge de *La vida del rei Eduard II d'Anglaterra*.

A la tercera temporada es va produir una de les fites més importants de la

història del Lliure: la versió de l'òpera *La bella Helena*, de Jacques Offenbach.

La primera crisi arriba davant el rebuig, per part de l'equip de direcció, del muntatge de *Concili d'amor*, d'Oscar Panizza, atès que hi havia amenaça institucional de suspendre les subvencions si es produïa l'espectacle. Es tracta d'una obra-escàndol. El fet va produir l'escissió de l'equip de Pere Planella, Muntxa Alcañiz i Guillem Jordi Graells, que aleshores era el gerent.

Més endavant s'oferix un espectacle corprender, *El balcó*, de Jean Genet, amb direcció de Lluís Pasqual, mentre que *Operació Ubú*, d'Albert Boadella, aconseguia una acollida important amañada per la polèmica.

Se succeeixen peces com *Al vostre gust*, una interessant versió de l'òpera *La flauta màgica*, de Mozart, dirigida per Puigserver i musicalment per Josep Pons, etc. I mentrestant debutava l'Orquestra de Cambra amb un programa a l'entorn de compositors de la República per arribar al muntatge al Mercat de les Flors, *La bona persona de Sezuán*.

FUNDACIÓ CAIXA DE PENSIONS

TEMPORADA MUSICAL

88-89

El concert programat per al dia 25 de gener

Diabolus in Musica

ha estat ajornat al dimecres dia 29 de març

Tots els abonaments i localitats seran vàlids per a la nova data del concert.

Servei d'Informació de la Fundació Caixa de Pensions. Tel.: 317 57 57



FUNDACIÓ CAIXA DE PENSIONS

Al servei de la cultura i de la llengua

Montserrat Minobis

El Teatre Lliure per boca de Fabià Puigserver acaba de fer públic que, trobant-se en una situació límit i sense haver obtingut cap mena de resposta a les seves demandes per part de les institucions, Generalitat, Diputació de Barcelona i Ajuntament de Barcelona, han pres la dolorosa decisió de suspendre les seves activitats. Aquestes poques línies resumeixen o sintetitzen la notícia que confesso que m'ha agafat per sorpresa. Sabia, com tothom, de les dificultats del Lliure per continuar tirant endavant el seu projecte teatral. Un projecte que, fins ara i mentre no es demostrï el contrari, ha salvat la vida teatral del nostre país. La seva trajectòria ha estat clara: fer teatre al servei de la cultura i la llengua. Les dificultats han estat múltiples però mai com ara havien estat insalvables.

Em dol que els Fabià Puigserver, Anna Lizaran, Carlota Soldevila, Imma Colomer..., per dir alguns dels seus noms representatius, s'hagin vist obligats a llançar la tovallola i dir que no poden aguantar més. Així la seva brillant i agosarada trajectòria artística es veu interrompuda per la manca de comprensió i d'actuació ràpida de les institucions, que no han estat capaces —o no han volgut (?)— de donar solucions, i tothom sap que n'hi havia i n'hi ha, als problemes del Teatre Lliure.

Som un petit país amb una cultura petita però digna i noble, que és incapaç, o resulta incapaç, de fer més gran allò que amb esforç, noblesa i molts sacrificis un bon grapat d'homes i dones que formen part del petit país i de la petita cultura han fet durant una bona pila d'anys per fer justament més gran i més digne tant el país com la seva cultura.

Des dels ja llunyans dies de *La bella Helena*, per esmentar un títol ja antic del Lliure, fins a aquestes *Noces de Figaro* que almenys per ara no veurem, el Lliure ha dignificat la professió teatral, creant oficis i adeptes; ha creat escola i il·lusions i ha eixamplat els horitzons amb l'Orquestra de Cambra o bé amb les vetllades poètiques recentment creades i ara també avortades per aquesta dramàtica decisió.

Em dol la decisió dels estimats i admirats amics i amigues del Lliure i m'avergonyeix l'actitud de les institucions públiques del també meu estimat país. Ho considero una injustícia als homes i dones del Lliure i un greuge al món del Teatre. El Lliure ha significat, i significa molt, per al país. Espero del bon criteri de tothom que puguem retrobar-nos ben aviat amb el Lliure i la seva gent compartint el goig de l'estrena de *Les noces de Figaro*. La llengua, la cultura i, en definitiva, el teatre català necessiten —i necessitem— el Teatre Lliure.

Elsa Schneider



de **Sergi Belbel**

(Premi Nacional de Teatre "Ignasi Iglésias" '87)

Laura Conejero

Rosa Novell

(Premi Nacional d'Interpretació '88)

Imma Colomer

Direcció:

Ramon Simó

ROMEA
CENTRE DRAMÀTIC
DE LA GENERALITAT DE CATALUNYA
Temporada 88/89

Col·labora
CATALUNYA
RÀDIO